

МОНОКУЛЯР ТЕПЛОВИЗИОННЫЙ LEVENHUK FATUM Z120

Инструкция по эксплуатации

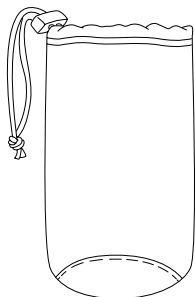


levenhuk.com

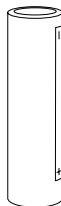
Levenhuk Inc. (USA): 928 E 124th Ave. Ste D, Tampa, FL 33612, USA,
+1 813 468-3001, contact_us@levenhuk.com
Levenhuk Optics s.r.o. (Europe): V Chotejně 700/7, 102 00 Prague 102,
Czech Republic, +420 737-004-919, sales-info@levenhuk.cz
Levenhuk® is a registered trademark of Levenhuk, Inc.
© 2006–2024 Levenhuk, Inc. All rights reserved.
20240514

levenhuk[®]
Zoom&Joy

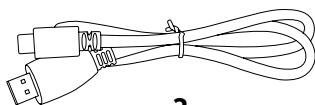
Комплект поставки:



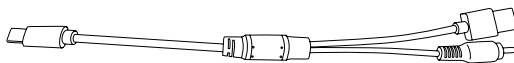
1



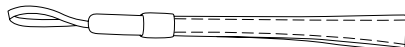
2



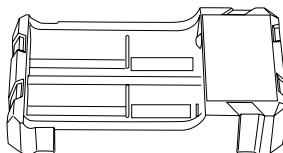
3



4



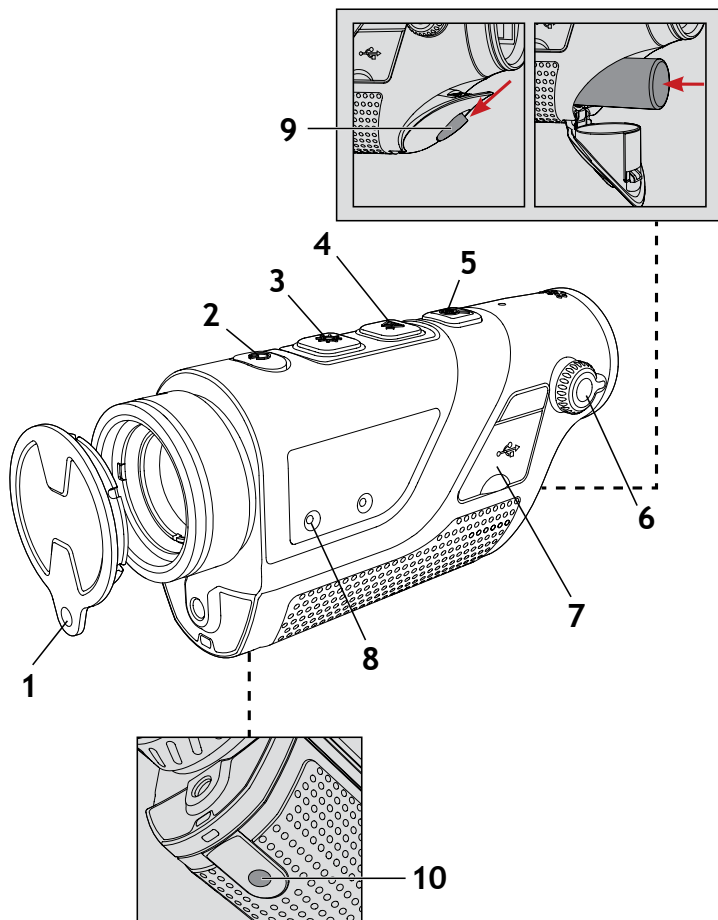
5



6

1. Чехол
2. 1 батарейка типа 18650
3. Кабель micro USB
4. Видеокабель

5. Ремешок
6. Зарядное устройство для батарейки типа 18650



- 1. Защитная крышка
- 2. Кнопка «Вкл./Выкл.»
- 3. Кнопка яркости
- 4. Кнопка переключения цветовых палитр
- 5. Кнопка приближения

- 6. Диоптрийная коррекция
- 7. Порт USB Type-C
- 8. Порты
- 9. Кнопка крышки батарейного отсека
- 10. Резьбовое крепление к штативу, 1/4"

Начало работы

Снимите крышку батарейного отсека, вставьте батарейку, соблюдая полярность. Закройте отсек.

Кнопочная панель и настройка прибора

Кнопка «Вкл./Выкл.»

Нажмите и удерживайте кнопку «Вкл./Выкл.» в течение трех секунд для включения или выключения прибора.

Режим ожидания: нажмите и удерживайте кнопку «Вкл./Выкл.», пока не отобразится индикатор выполнения. Отпустите кнопку до того, как индикатор выполнения завершится. Чтобы включить экран, нажмите любую кнопку.

Калибровка: включите прибор и затем нажмите кнопку «Вкл./Выкл.»

Примечания:

- Если прибор не включается, проверьте, правильно ли установлены батарейки и не нуждаются ли они в замене. Всегда используйте только рекомендованные батарейки.
- Если вы носите очки, не снимайте их на время использования прибора.

Кнопка «Яркость»

Нажмите кнопку «Яркость», чтобы отрегулировать яркость.

Нажмите и удерживайте кнопку «Яркость», чтобы сфокусироваться на дальнем объекте.

Кнопка «Цветовые палитры»

Нажмите кнопку «Цветовые палитры», чтобы выбрать одну из пяти палитр: Black Hot (горячий черный), White Hot (горячий белый), Red Hot (горячий красный), Iron Red (красное железо), Blue Hot (горячий синий).

Нажмите и удерживайте кнопку для входа в меню.

Кнопка «Приближение»

Нажмите кнопку «Приближение» для цифрового увеличения.

Нажмите и удерживайте кнопку «Приближение», чтобы сфокусироваться на близком объекте.

ПРИМЕЧАНИЕ: используйте кнопки «Приближение» и «Яркость» для ближнего/дальнего фокуса.

Дистанционное управление устройством с помощью Wi-Fi и мобильного приложения

Для дистанционного управления прибором скачайте приложение TargetIR из Apple App Store или Google Play и установите на ваш планшет или смартфон.

1. Включите прибор.
2. Запустите приложение на смартфоне и найдите account «HandHeld-TI-xxxx», введите предустановленный пароль «12345678».

Технические характеристики

Тепловизионный модуль, пикс/мкм	256×192 / 12
Спектральный диапазон, мкм	8... 14
Фокусное расстояние, мм	10
Относительное отверстие (апертура)	f/1,0
Фокус	свободный
Угол поля зрения (горизонталь х(вертикаль), °	17,5×13,2
Оптическое увеличение, крат	1,1
Цифровое увеличение, крат	1x, 2x
USB	Type C (USB 2.0 standard)
Видеовыход	Type-C USB
Wi-Fi	2,4 Гц, дальность – 15 м
Bluetooth	–
Крепление для установки на штатив	стандартное, 1/4"
Дисплей	0,23" AMOLED
Разрешение	640×400
Диаметр выходного зрачка, мм	≥12
Диоптрийная коррекция	-4... +2
Автоматическое отключение	15, 30, 60 мин
Автоматический режим ожидания	5, 10, 15 мин
Источник питания	заменяемая батарейка типа 18650, 3350 мАч
Диапазон рабочих температур, °С	-10... +50
Диапазон рабочей влажности, %	10... 95

Дальность обнаружения, м	
Автомобиль (2,3х2,3 м)	1000
Человек (1,8х0,5 м)	400
Олень (1,5х0,5 м)	330
Кабан (0,9х0,7 м)	250
Дальность распознавания, м	
Автомобиль (2,3х2,3 м)	400
Человек (1,8х0,5 м)	200
Олень (1,5х0,5 м)	170
Кабан (0,9х0,7 м)	130

Производитель оставляет за собой право вносить любые изменения в модельный ряд и технические характеристики или прекращать производство изделия без предварительного уведомления.

Уход и хранение

Никогда не смотрите в прибор на Солнце, на источник яркого света и лазерного излучения — ЭТО ОПАСНО ДЛЯ ЗРЕНИЯ И МОЖЕТ ПРИВЕСТИ К СЛЕПОТЕ! Будьте внимательны, если пользуетесь прибором вместе с детьми или людьми, не знакомыми с инструкцией. Не разбирайте прибор. Не касайтесь пальцами поверхностей линз. Не используйте прибор в условиях повышенной влажности и не погружайте его в воду. Сервисные и ремонтные работы могут проводиться только в специализированном сервисном центре. Оберегайте прибор от резких ударов и чрезмерных механических воздействий. Перед использованием прибора необходимо внимательно прочесть инструкции по технике безопасности и руководство пользователя. Ненадлежащее использование прибора может привести к поражению электрическим током. Используйте прибор только согласно указаниям в руководстве пользователя. Храните прибор в недоступном для детей месте. Никогда не смотрите на лучи без защиты для глаз или с помощью любого оптического устройства. Не используйте прибор во взрывоопасной среде или вблизи легковоспламеняющихся материалов. Не подвергайте прибор ударам, непрерывным вибрациям или экстремально высоким или низким температурам. Если деталь прибора или элемент питания были проглочены, срочно обратитесь за медицинской помощью. **Дети могут пользоваться прибором только под присмотром взрослых.**

Использование элементов питания

Всегда используйте элементы питания подходящего размера и соответствующего типа. Устанавливайте элементы питания в соответствии с указанной полярностью (+ и –). Никогда не закорачивайте полюса элементов питания — это может привести к их перегреву, протечке или взрыву. Не пытайтесь нагревать элементы питания, чтобы восстановить их работоспособность. Не разбирайте элементы питания. Храните элементы питания в недоступном для детей месте, чтобы избежать риска их проглатывания, удушья или отравления. Утилизируйте использованные батарейки в соответствии с предписаниями закона.

Гарантия Levenhuk

Компания Levenhuk гарантирует отсутствие дефектов в материалах конструкции и дефектов изготовления изделий. Продавец гарантирует соответствие качества приобретенных вами изделий компании Levenhuk требованиям технической документации при соблюдении потребителем условий и правил транспортировки, хранения и эксплуатации изделия. Срок гарантии: на аксессуары — **6 (шесть) месяцев** со дня покупки, на остальные изделия **гарантия действует 2 (два) года**. Гарантия позволяет бесплатно отремонтировать или обменять продукт Levenhuk, подпадающий под условия гарантии, в любой стране, где есть офис Levenhuk.

Подробнее об условиях гарантийного обслуживания см. на сайте www.levenhuk.ru/support

По вопросам гарантийного обслуживания вы можете обратиться в ближайшее представительство компании Levenhuk.